

12 mars –
21 mars 2010

Showroomdummies *Éternelle idole*

THÉÂTRE
DE GENNEVILLIERS
CENTRE DRAMATIQUE
NATIONAL
DE CRÉATION
CONTEMPORAINE

inrockuptibles

du 12 au 16 mars
Showroomdummies

AU THEATRE DE GENNEVILLIERS

chorégraphie et mise en scène,
Étienne Bideau-Rey et Gisèle Vienne

musique, Peter Rehberg

avec
Jonathan Capdevielle, Gaël Depauw,
Guillaume Marie, Anne Mousselet,
Anja Röttgerkamp, Tujiko Noriko

Durée : 1h15

Tarifs

Plein tarif / 22€

Tarifs réduits / 15€ / 11€ / 9€

Réservation

sur place ou par téléphone au 01 41 32 26 26 / du mardi au samedi de 13h à 19h
ou billetterie@tgcdn.com et en ligne sur www.theatredegennevilliers.com/billetterie

Service de Presse

Théâtre de Gennevilliers

Philippe Boulet 01 41 32 26 10 / presse@tgcdn.com

du 18 au 21 mars
Éternelle idole

A LA PATINOIRE D'ASNIERES-SUR-SEINE

chorégraphie,
Gisèle Vienne

musique, Stephen O'Malley

pièce de patinage artistique
pour une patineuse et un comédien
avec
Aurore Ponomarenko, Jonathan Capdevielle

Durée : 50 mn environ

THÉÂTRE
DE GENNEVILLIERS

Showroomdummies

Éternelle idole

Initiés par une liberté absolue du fantasme qui explore aussi intensément l'innocence que le crime, les spectacles de la marionnettiste, metteur en scène et chorégraphe Gisèle Vienne, *Showroomdummies* conçu avec Etienne Bideau-Rey et *Éternelle Idole*, sont des hymnes à la turbulente ambiguïté de la beauté plastique.

Showroomdummies, pièce créée en 2001 et réécrite en 2009, explore les liens d'érotisme et de répulsion entre le corps vivant et sa représentation stylisée. Inspirée par le texte de Sacher-Masoch *La vénus à la fourrure*, cette chorégraphie met en scène l'émotion qui naît au contact de l'apparence humaine des mannequins figés dans une troublante immobilité.

À la frontière de l'animé et de l'inanimé, la gestuelle du danseur emprunte celle du mannequin ; présence poignante et ambiguë de par la proximité qu'elle entretient avec l'évocation de la mort.

Créé en 2009, *Éternelle Idole* met en scène une jeune patineuse artistique de 21 ans aux allures d'adolescente, évoquant le spectre d'une Lolita assassinée, accompagnée d'une musique originale composée par Stephen O'Malley. Sur l'espace d'une patinoire, la fragilité mais aussi la force de l'adolescence mettent en question notre conception de la beauté par sa distorsion fantomatique dans le temps. Sublimation sophistiquée de l'innocence, toute beauté est résiduelle, refoulement et transformation d'un drame.

Interrogation sur le corps qui convoque le mouvement, la matière, les arts visuels, la musique et les mots, les créations de Gisèle Vienne s'organisent de façon récurrente autour de l'interférence entre passions et entendement rationnel au sein du fantasme et du rituel.

Trace indélébile de la « part maudite » de George Bataille, se glissant insidieusement ou violemment dans le réel, qui touche autant l'érotisme que les comportements politiques.

Showroomdummies

Création 2001 / Re-création 2009

mise en scène, chorégraphie et scénographie,
Etienne Bideau-Rey et Gisèle Vienne

musique originale et interprétation live,
Peter Rehberg

à l'exception de la chanson créée et interprétée par Tujiko Noriko
sur une musique revisitée par KTL (Stephen O'Malley et Peter Rehberg)

interprété et créé en collaboration avec,
Jonathan Capdevielle
Gaël Depauw
Guillaume Marie
Anne Mousselet
Anja Röttgerkamp
Tujiko Noriko

lumière, Patrick Riou
stylisme et conception des costumes, José Enrique Ona Selfa
maquillage, Rebecca Flores
réalisation des costumes, Marino Marchand
remerciements, Walter Lecompte (fourreur) et la Ganterie Causse

Production déléguée : DACM
avec la collaboration du Quartz - Scène nationale de Brest

Coproduction re-création 2009 : Le Quartz, Scène nationale de Brest
Avec le soutien du Parc de la Villette pour la mise à disposition des studios de répétition.

La compagnie DACM reçoit l'aide de la Drac Rhône-Alpes / ministère de la Culture et de la Communication, de la Région Rhône-Alpes, du Conseil Général de l'Isère et de la Ville de Grenoble et de Culturesfrance pour ses tournées à l'étranger.

Gisèle Vienne est artiste associée au Quartz, Scène nationale de Brest.

Showroomdummies a été recréé les 27 et 28 février 2009, au Festival Antipodes'09 – Le Quartz, Scène nationale de Brest.

Site de la compagnie : <http://www.g-v.fr>

du 12 au 16 mars

vendredi 12 mars, à 20h30

samedi 13 mars, à 20h30

dimanche 14 mars à 15h

mardi 16 mars à 19h30

au Théâtre de Gennevilliers
41 avenue des Grésillons
92230 Gennevilliers

Showroomdummies

réécriture d'une pièce

Showroomdummies est le témoin des débuts de la création de notre langage artistique. Il s'agit pour nous de travailler la matière qui caractérise le spectacle vivant dont l'une des particularités même est sa constante réécriture plus ou moins importante au fil des représentations, et de nous intéresser au processus même de la réécriture.

Sa réécriture engendre un processus de création particulier, où des éléments cruciaux de notre travail, qui sont apparus avec la création de 2001, sont confrontés et développés avec des sujets et modes de travail qui sont apparus durant les années de création qui nous séparent de cette pièce.

De l'inertie au désordre, dérèglement d'une mécanique.

Showroomdummies est un travail sur la frontière entre l'animé et l'inanimé ainsi que le rapport entre le vivant et sa représentation. Il nous importe, avec cette pièce, de mettre en avant le désordre que peut créer un corps vivant à la frontière de l'inanimé, et la passion qu'il peut engendrer par sa simple et unique présence, immobile et provocante.

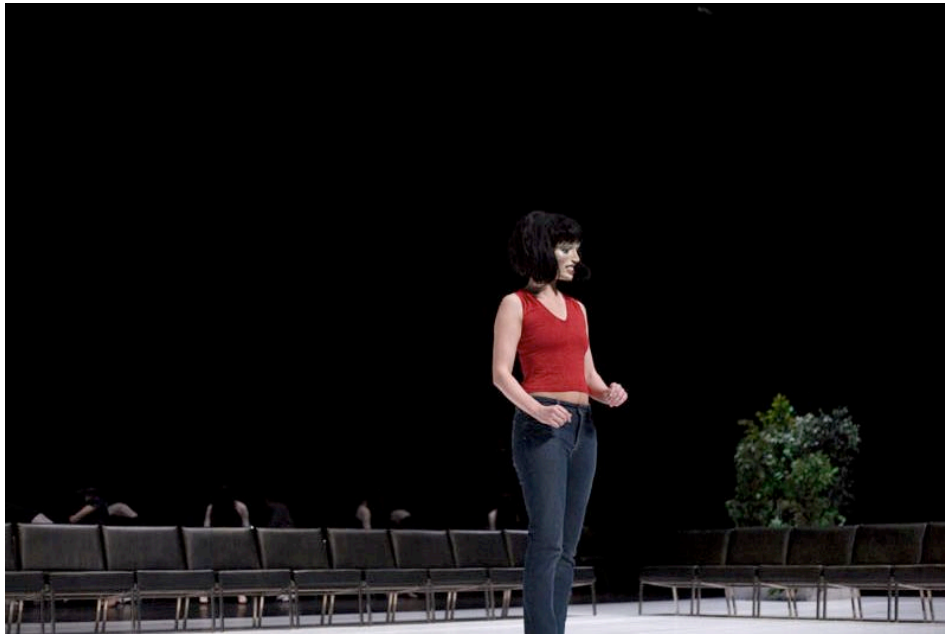
En s'appuyant sur le caractère de Wanda von Dunajew du texte de L. von Sacher-Masoch, *La Vénus à la Fourrure*, nous nous intéressons à cet érotisme inquiétant qui peut émerger de l'apparence et de l'immobilité. La gestuelle est principalement régie par la dynamique née du désordre que suscitent l'érotisme et la répulsion face à l'inertie. L'inertie de la figure représentée par Wanda von Dunajew se manifeste, entre autres, par son caractère glacial. Il émane de sa figure une ambiguïté troublante de par la proximité qu'elle entretient à la fois avec le mannequin et la mort. Cette figure perturbe et subit son environnement, elle est manipulée de son propre gré par son amant metteur en scène, tout en jouant le rôle de la manipulatrice.

C'est par un travail plus particulièrement plastique et gestuel que nous nous interrogeons sur la singularité du rapport entre l'existence d'une image et celle d'êtres réels.

La dramaturgie est développée à partir de l'image, la gestuelle du danseur, celle de l'acteur et celle du mannequin, avec ce qui les oppose sans les confondre, en permettant leur rencontre.

Par la chorégraphie, le corps stylisé peut s'éloigner du corps quotidien et se rapprocher du corps imaginé, représenté et donc du corps artificiel. Ainsi la chorégraphie de *Showroomdummies* associe danseurs et mannequins dans un langage commun.

Etienne Bideau-Rey et Gisèle Vienne



Showroomdummies / Photo Frédéric Nauczyciel



Showroomdummies / Photo Mathilde Darel



Showroomdummies / Photo Mathilde Darel

Éternelle idole

Création 2009

conception, chorégraphie et scénographie,
Gisèle Vienne

musique originale composée par, Stephen O'Malley
à l'exception du morceau *Spiegel im Spiegel* composé par Arvo Pärt et arrangé par
Stephen O'Malley

créé en collaboration avec, et interprété par,
Aurore Ponomarenko
et Jonathan Capdevielle

avec la participation de figurants hockeyeurs et de jeunes patineuses

direction musicale, Stephen O'Malley
Musique originale créé en collaboration avec, et interprété par, Stephen O'Malley,
Steve Moore, Daniel O'Sullivan, Peter Rehberg, Jesse Sykes, Bill Herzog, Randall Dunn
& Gisèle Vienne.
Paroles de la chanson « Éternelle Idole » écrites par Jesse Sykes

conseiller patinage, Stanick Jeannette
lumière, Patrick Riou
costumes, Cédric Debeuf et Gisèle Vienne
maquillage et coiffure, Rebecca Flores
création du masque, Dorothea Vienne-Pollak
construction des décors, Ateliers de Grenoble (Albert Copertino, Claude Giraud, Jean-
Michel Allanet) & Alain Hecquard
conseiller décors, Alexandre Vienne

Production déléguée : DACM
avec la collaboration du Quartz - Scène nationale de Brest

Coproduction : Le Quartz - Scène nationale de Brest, Centre Chorégraphique National de Montpellier Languedoc
Roussillon

La compagnie DACM reçoit l'aide de la Drac Rhône-Alpes / ministère de la Culture et de la Communication, de la
Région Rhône-Alpes, du Conseil Général de l'Isère et de la Ville de Grenoble
et de Culturesfrance pour ses tournées à l'étranger.

Gisèle Vienne est artiste associée au Quartz Scène Nationale de Brest.

Éternelle idole a été créé les 27 et 28 février 2009, au Festival Antipodes'09 – Le Quartz, Scène nationale de
Brest

du 18 au 21 mars

jeudi 18, vendredi 19, samedi 20 mars à 20h30
dimanche 21 mars à 15h

à la patinoire d'Asnières-sur-Seine
1 boulevard Pierre de Coubertin
92600 Asnières-sur-Seine

Éternelle idole

Éternelle Idole est le début d'un travail de recherche, qui implique des athlètes professionnels et s'articule autour des questions liées à notre conception du beau, les liens qu'entretiennent les notions de perfection et d'imperfection avec la beauté.

Éternelle Idole met en scène une jeune patineuse de 21 ans aux allures d'adolescente, qui évoquerait le fantôme d'une Lolita assassinée.

L'espace de la patinoire fait partie de ces lieux chargés d'affects qui, au cours de l'adolescence, ont pu traverser nos expériences communes. Les émotions maladroitement mêlées sont particulièrement caractéristiques de l'adolescence et témoignent d'une période transitoire.

Dans cette pièce, Aurore Ponomarenko interprète le personnage d'une patineuse professionnelle, portant un costume de cosmonaute, plus proche des costumes de cosplay japonais, que d'un réel costume de cosmonaute. On peut se demander si ce personnage sublimé n'est pas le fantôme d'une patineuse qui a, un jour, interprété le rôle d'une jeune fille cosmonaute pour une compétition. Le souvenir de ce personnage nous mène à le réinterpréter et l'idéaliser. Il devient l'image, transformée par le souvenir, de ce personnage.

En évoquant l'adolescence, *Éternelle Idole* rapporte de cette période ce qui lie la plus grande fragilité à la force issue de la volonté, l'adolescent à la puissance de l'athlète.

Éternelle Idole évoque l'oscillation créée entre la fragilité d'une personne et ce qu'elle souhaite être ou devenir. En ce sens, les personnages interprétés dans le patinage artistique peuvent être des témoins forts de la beauté de ces espaces intermédiaires.

Le développement de ce personnage en fantôme, sa transformation en image, en appelle à la notion d'innocence. L'innocence qui, dès lors, est appréhendée comme un fantôme engendré par le souvenir. La pièce est d'abord plus abstraite. La composition chorégraphique et musicale joue avec l'absence du développement de leur thème central et est conçue de telle sorte qu'elle crée de fortes distorsions de temps. Lorsque le thème semble enfin être développé, il connaît son aboutissement sous une forme narrative. Cette résolution pourrait répondre au drame appréhendé du fait de l'innocence sublimée du personnage. Mais ce moment se trouve bientôt changé en une fiction fantastique et ne nous donne que les résidus d'informations d'un drame refoulé et par là transformé.

Gisèle Vienne



Éternelle idole / Photo Marc Coudrais

Historique de la compagnie

Créée en octobre 1999 par Etienne Bideau-Rey et Gisèle Vienne, l'association De l'Autre Côté du Miroir (**DACM**) n'a eu de cesse l'ambition de contribuer à un échange entre la danse, les arts de la marionnette, le théâtre et d'autres disciplines artistiques et à cet effet, de multiplier les contacts avec d'autres artistes de disciplines artistiques différentes, tant en France qu'à l'étranger.

Gisèle Vienne et Etienne Bideau-Rey se sont rencontrés à l'Ecole Supérieure Nationale des Arts de la Marionnette. Auparavant, Gisèle Vienne avait étudié la philosophie, Etienne Bideau-Rey est venu au théâtre par les arts plastiques et la scénographie.

Après avoir créé leur compagnie, DACM, ils ont chorégraphié et mis en scène : **Splendid's** (2000) de Jean Genet ainsi que **Showroomdummies** (2001), **Stéréotypie** (2003) sur une musique de Peter Rehberg et **Tranen Veinzen** (2004).

Ils ont dirigé deux revues, **Corps/Objet – Sur le rapport du corps au corps artificiel**, éditées par le Centre Chorégraphique national de Grenoble.

Depuis 2003, Gisèle Vienne développe également un travail de metteur en scène et de chorégraphe en « solo », et a mis en scène et chorégraphié **I Apologize** (2004), **Une belle enfant blonde/ A young, beautiful blonde girl** (2005), **Kindertotenlieder** (2007) et la pièce **Jerk** (2008). Elle a également créé **Jerk**, un radiodrame dans le cadre de l'atelier de création radiophonique de France Culture en juin 2007.

En 2009, elle a créé **Éternelle Idole**, une pièce avec une patineuse artistique et un comédien et re-créé, avec Etienne Bideau-Rey, la pièce **Showroomdummies**. En 2010 elle prépare une nouvelle création **This is how you will disappear** et deux expositions.

EXPOSITIONS / INSTALLATIONS

Black Noise

2008 / exposition collective au CNEAI à Chatou

Goddess

Installation et photographies de Gisèle Vienne, 2007, commissariat Megumi Matsuo/ Voice Gallery Kyoto, *Stay with art*, 2007, Osaka, Japon.

Grenoble – Saalfelden

Exposition du travail photographique de Gisèle Vienne et Antoine Masure, 2007, Galerie du Quartz-Scène nationale de Brest, France.

Un auteur va disparaître

Installation et conférence par Gisèle Vienne et Marcela Iacub (Juriste et chercheur au CNRS).

11 juin 2006, *L'Ecole de Stéphanie* dans le cadre de l'exposition *La Force de l'Art*, Grand Palais, Paris, France.

La poupée, L'inquiétante étrangeté

Travail photographique d'Antoine Masure et Gisèle Vienne à partir des poupées de Gisèle Vienne.

2006, Galerie 1sur1 en vitrine, Bruxelles, Belgique.

Repères biographiques

Etienne Bideau-Rey

Etienne Bideau-Rey est né en 1975, vit et travaille à Senlis en France. Il a suivi un enseignement artistique à l'Institut St Luc de Tournai en Belgique, puis s'est dirigé vers la scénographie étudiée à l'Académie Royale des Beaux-Arts de Liège puis à l'École Supérieure Nationale des Arts de la Marionnette. Il travaille en tant que chorégraphe/metteur en scène, et développe un travail plastique au travers de différents médiums comme le dessin, les films d'animations et l'illustration.

Il a mis en scène et chorégraphié en collaboration avec Gisèle Vienne, *Splendid's* (2000), *Showroomdummies* (2001), *Stéréotypie* (2003) et *Tranen Veinzen* (2004). En 2009, il re-crée *Showroomdummies* avec Gisèle Vienne.

Il a également réalisé *Vacances* (2005), *Jours Ordinaires* (2006) et a participé à l'exposition *Black Noise* au CNEAI (2008).

Il a dirigé, en collaboration avec Gisèle Vienne deux numéros de la revue *Corps/Objet* – sur le rapport du corps au corps artificiel – éditée par le Centre Chorégraphique national de Grenoble (2001/2002).

Un complément d'information sur ses travaux peut être trouvé sur : www.etiennebideaurey.net

Gisèle Vienne

Gisèle Vienne, née en 1976 est franco-autrichienne; elle vit et travaille à Grenoble et Paris. Après des études de philosophie, elle suit l'École Supérieure Nationale des Arts de la Marionnette de 1996 à 1999. Elle est chorégraphe/metteur en scène, interprète et plasticienne.

Elle a chorégraphié et mis en scène en collaboration avec Etienne Bideau-Rey les spectacles *Splendid's* de Jean Genet (2000), *Showroomdummies* (2001), *Stéréotypie* (2003), et *Tranen Veinzen* (2004).

Depuis 2004, elle a chorégraphié et mis en scène en collaboration avec l'écrivain américain Dennis Cooper, *I Apologize* (création 2004), *Une belle enfant blonde / A young, beautiful blonde girl* (création 2005), *Kindertotenlieder* (création 2007), *Jerk, un radiodrame* dans le cadre de l'atelier de création radiophonique de France Culture (juin 2007) et la pièce *Jerk* (création 2008).

Elle a été lauréate de la bourse Villa Kujoyama en 2007. En 2009, elle crée *Éternelle Idole*, pièce pour une patineuse artistique et un comédien et réécrit *Showroomdummies* avec Etienne Bideau-Rey.

Elle est interprète dans plusieurs films de Patric Chiha dont "Home" (2006) et "Domaine" (2009), dans ce dernier elle travaille aussi en tant que chorégraphe. Elle a également conçu et mis en scène un mannequin pour le film de Paul Otchakovsky Laurens, "Sablé-sur-Sarthe" (2009).

Depuis 2005, elle expose régulièrement ses photographies et installations, notamment à la Force de l'Art au Grand Palais à Paris en 2006, au Centre Atlantique de la photographie à Brest en 2007, au sein de l'exposition "Stay with Art" à Osaka en 2007. Elle prépare actuellement une exposition pour la Triennale d'Art contemporain d'Aichi, en 2010, à Nagoya au Japon.

Elle a dirigé, en collaboration avec Etienne Bideau-Rey deux numéros de la revue *Corps/Objet* – sur le rapport du corps au corps artificiel – éditée par le Centre Chorégraphique National de Grenoble.

Un complément d'information sur ses travaux peut être trouvé sur : www.g-v.fr

Peter Rehberg, musique *Showroomdummies*

Peter Rehberg (a.k.a. Pita), né en 1968 à Londres. Il est auteur et interprète de musique électronique, il travaille et vit à Vienne en Autriche. Se produisant seul ou en groupe autour du monde, il est l'un des premiers artistes qui se soient tournés vers l'utilisation d'ordinateurs portables pour des performances live dans le milieu des années 1990.

Compositeur de musique électronique, il travaille, entre autres, avec Russell Haswell, Florian Hecker, Jim O'Rourke, Chrisitan Fennesz, Stephen O'Malley (as KTL), Z'EV, Tujiko Noriko, Kevin Drumm, Carlos Gioffoni, Mika Vainio, Zbigniew Karkowski, Rosy Parlane, Keith Rowe, Gert-Jan Prins, Marcus Schmickler, Dennis Cooper, Jade, SUNNO)), Lasse Marhaug et il a été membre du groupe M.I.M.E.O.

Il collabore avec Gisèle Vienne et a écrit la musique des pièces *I Apologize (2004)*, *Une belle enfant blonde / A young Beautiful blonde girl (2006)*, *Kindertotenlieder (2007)* en collaboration avec Stephen O' Malley, avec qui il a fondé le groupe KTL, *Jerk*, pièce radiophonique, *Jerk*, solo pour un marionnettiste. Il est aussi l'auteur de la musique de *Showroomdummies* (création 2001 et re-création 2009) et *Stéréotypie*, réalisées par Etienne Bideau-Rey et Gisèle Vienne. Il a également collaboré à la musique de *Highway 101*, chorégraphie de Meg Stuart, de celle de *Fremdkörper* de Chris Haring et a participé à la biennale des Arts de Göteborg, dirigée par CM von Hausswolff en 2003.

Il est également le directeur du label Editions Mégo. Sa discographie complète se trouve sur : <http://www.mego.at/pita.html>

Patrick Riou, lumière *Showroomdummies* et *Éternelle idole*

Patrick Riou. Après plusieurs années d'études au Conservatoire de Musique de Toulon et de formation en lutherie, il débute sa carrière dans le monde du spectacle aux côtés du chorégraphe François Verret. Il se découvre alors une passion pour la danse auprès de grands éclairagistes tels que Rémy Nicolas, Jacques Chatelet, Pierre Colomère... Ces expériences lui permettent de travailler dans les univers variés des chorégraphies de Joseph Nadj, François Raffinot, Karine Saporta, Kubilaï Khan Investigation, Catherine Berbessous et Angelin Preljocaj dont il signe régulièrement les lumières.

Il a créé les lumières de *Showroomdummies* (création 2001 et re-création 2009), réalisée par Etienne Bideau-Rey et Gisèle Vienne, ainsi que celles de *I Apologize*, *Une belle enfant blonde / A young, beautiful blonde girl*, *Kindertotenlieder*, *Jerk* et *Éternelle Idole*, mises en scène par Gisèle Vienne.

José Enrique Oña Selfa, stylisme costumes *Showroomdummies*

José Enrique Oña Selfa, d'ascendance espagnole, est né et a grandi à Bruxelles. Il étudie la mode à l'École Nationale Supérieure des Arts Visuels de La Cambre et obtient son diplôme avec la plus grande distinction et les félicitations du jury. De 2000 à 2002, il présente ses collections de prêt-à-porter femme à Paris sous son propre nom. En 2002, il est nommé directeur artistique du prêt-à-porter femme, de la prestigieuse maison espagnole LOEWE, maroquinier de luxe appartenant au groupe LVMH.

En 2007, il présente le concept "Rain Couture" à New York qui sera suivi d'autres collections à édition limitée. En 2008, après avoir présenté sa dernière collection pour LOEWE printemps/été 2008, il lance immédiatement ses nouvelles créations en mailles automne/hiver 2008-2009 et sa nouvelle ligne d'accessoires "Cysé" à Paris.

Il a conçu les costumes de *Showroomdummies* (re-création 2009), mise en scène par Etienne Bideau-Rey et Gisèle Vienne.

Jonathan Capdevielle, interprète *Showroomdummies* et *Éternelle idole*

Jonathan Capdevielle est né en 1976 à Tarbes en France et vit à Paris. Après ses études de théâtre à Tarbes entre 1993 et 1996, il intègre l'École Supérieure Nationale des Arts de la Marionnette. Il a participé à plusieurs créations, dont, entre autres :

Personnage à réactiver, œuvre de Pierre Joseph (1994), *Performance*, avec Claude Wampler (1999), *Mickey la Torche*, de Natacha de Pontcharra, traduction Taoufik Jebali, mise en scène Lotfi Achour, Tunis, (2000) *Les Parieurs* et *Blonde Unfuckingbelievable Blond*, mise en scène Marielle Pinsard (2002), *Le Golem*, mise en scène David Girondin Moab (2004), *Le dispariteur* et *Le groupe St Augustin*, mise en scène d'Yves-Noël Genod (2004-2005).

Collaborateur de Gisèle Vienne depuis ses premières mises en scènes, il est interprète au sein de toutes ses pièces; dans celles réalisées par Etienne Bideau-Rey et Gisèle Vienne :

Splendid's, de Jean Genet, *Showroomdummies* (création 2001 et re-création 2009) et *Stéréotypie*, et également dans celles mises en scène par Gisèle Vienne *I Apologize*, *Une belle enfant blonde / A young, beautiful blonde girl*, *Kindertotenlieder*, *Jerk*, pièce radiophonique, *Jerk*, solo pour un marionnettiste et *Éternelle Idole*.

En septembre 2006, il crée avec Guillaume Marie *We are accidents waiting to happen* au Palais de Tokyo. En 2007, il crée la performance-tour de chant *Jonathan Covering* au Festival Tanz im August à Berlin point de départ de sa création *Adi shatz / adieu*, qui sera présentée en janvier 2010 au festival C'est de la Danse Contemporaine du Centre de Développement Chorégraphique Toulouse / Midi Pyrénées.

Gaël Depauw, interprète *Showroomdummies*

Gaël Depauw intègre à l'adolescence une troupe de théâtre professionnelle, puis diplômée de la

Sorbonne-Nouvelle en études théâtrales, elle crée le personnage d'Edith Moineau et réalise des performances.

Elle a collaboré avec différents metteurs en scène, Arthur Nauziciel, Hans Peter Cloos, Jan Fabre (interprète dans *Crying body*, *Histoire des larmes*). En 2006, elle est l'assistante d'Olivier Dubois pour la création de *Pour tout l'or du monde*, sujet à vif du Festival d'Avignon. En septembre 2007 elle se produit dans la performance de Jonathan Capdevielle et de Guillaume Marie *We are accidents waiting to happen* au Palais de Tokyo. Elle est membre de la compagnie Les Désinents depuis un an.

Actuellement, elle s'interroge sur "la matière maquillage" et ce qu'elle révèle et cache de la féminité ainsi que de ses diverses et complexes utilisations dans les rites de passage au travers d'un solo, de performances, de la photographie et de la vidéo. Elle est interprète dans *Showroomdummies* réalisée par Etienne Bideau-Rey et Gisèle Vienne.

Guillaume Marie, interprète *Showroomdummies*

Guillaume Marie est né en 1980 et vit à Paris. Après s'être formé à L'École de Danse de l'Opéra de Paris puis au Conservatoire National de Musique et de Danse de Paris, il commence sa carrière d'interprète avec Maryse Delente/Ballet du Nord, puis avec Itzik Galili/Galili Dance en Hollande. Il collabore ensuite avec Susy Blok, Martin Bulter, Piet Rogie, Jan Fabre pour *Je suis sang*, Thierry Smits, Claudio Bernardo, Guilherme Botelho/Alias Compagnie. En 2005, il crée sa première pièce *Cracking your smile*, puis en 2006, il crée en collaboration avec Jonathan Capdevielle *We are accidents waiting to happen* au Palais de Tokyo. En 2007, il crée en collaboration avec Maria Stamenkovic Herranz *Trigger* à Barcelone. Il a aussi réalisé deux courts métrages *Private Earthquakes* (2007- Festival vidéodanse à Athènes) et *Spinnen* (2008).

Il est interprète dans la pièce *Kindertotenlieder* mise en scène par Gisèle Vienne ainsi que dans *Showroomdummies*, recréée par Etienne Bideau-Rey et Gisèle Vienne en 2009.

Anne Mousselet, interprète *Showroomdummies*

Anne Mousselet débute son parcours artistique en 1985 par le théâtre et parallèlement suit une formation pédagogique en danse contemporaine où elle obtient le diplôme de professeur. Après avoir suivi la formation du CNDP d'Angers, elle rejoint Bruxelles où elle est engagée dans la compagnie ROSAS - Anne Teresa De Keersmaeker pendant sept ans. Depuis elle collabore avec d'autres chorégraphes français et belges, entre autres, Philippe Jamet, Marion Levy, Joël Borgès, Michèle Anne De Mey... Parallèlement elle dirige des cours techniques et des ateliers chorégraphiques pour danseurs et comédiens et transmet le répertoire de la compagnie ROSAS. Elle a aussi suivi une formation vocale pendant deux ans avec le Royhart Theater et créé en 2002 un spectacle musical alliant la danse et le chant. Pour Gisèle Vienne, elle est interprète dans les pièces *I Apologize*, *Kindertotenlieder* et dans *Showroomdummies*, recréée par Etienne Bideau-Rey et Gisèle Vienne en 2009.

Anja Röttgerkamp, interprète *Showroomdummies*

Anja Röttgerkamp est née en Allemagne en 1969 et vit à Bruxelles. Interprète pour de nombreux chorégraphes en Allemagne, elle rejoint la Cie L'Esquisse, dirigée par Joëlle Bouvier et Régis Obadia de 1996 à 1998, puis travaille avec la chorégraphe italienne Raffaella Giordano. Elle concentre aujourd'hui son activité auprès des chorégraphes Marco Berrettini (*Sorry, do the tour, New mouvements for old bodies, NoParaderan...*) et Gisèle Vienne (*I Apologize, Une belle enfant blonde / A young beautiful blonde girl, Kindertotenlieder, et Showroomdummies* recréée par Etienne Bideau-Rey et Gisèle Vienne en 2009).

Tujiko Noriko, chanteuse & interprète *Showroomdummies*

Tujiko Noriko Née au Japon, elle vit en France. En 2000, elle commence la musique et depuis elle sort très régulièrement des albums avec les labels suivant : éditions Mego, Tomlab, Room40, Fatcat Records. Elle a aussi terminé deux films en 2008 "Sun" and "Sand and Mini Hawaii". Elle est interprète dans *Showroomdummies* (création 2001 et re-création 2009), mise en scène Etienne Bideau-Rey et Gisèle Vienne.

Stephen O'Malley, direction musicale *Éternelle idole*

Stephen O'Malley est né en 1974 (New Hampshire – USA) et vit à Paris. En tant que compositeur, interprète et producteur, Stephen O'Malley a réalisé plus de 50 albums et plusieurs centaines de concerts à travers le monde ces 15 dernières années. Il est impliqué dans des projets expérimentaux hautement collaboratifs et travaille avec de nombreux musiciens et artistes, pour des enregistrements ou des concerts. Son travail, créé seul ou dans le cadre de collaborations, se situe à la croisée de différents courants ou au contraire en dehors de ceux-ci, indéfinissable. Il est en continuelle évolution.

En tant que graphiste et artiste visuel, Stephen O'Malley a travaillé avec de nombreux labels indépendants pour la réalisation de plusieurs centaines de pochettes de disques ou autres supports. Il collabore particulièrement avec le label Southern Lord de Los Angeles pour lequel il a réalisé presque cent pochettes de disques.

Stephen O'Malley a également collaboré avec plusieurs artistes visuels en élaborant un travail sonore et principalement avec le sculpteur américain New Gothic Banks Violette et l'artiste italien Nico Vascellari.

Il a publié de nombreux albums avec ses groupes, entre autres, Sunn O))) et Khanate, KTL, Lotus Eaters, Ginnungagap...

Pour les spectacles de Gisèle Vienne, il a composé la musique de *Kindertotenlieder* (en collaboration avec Peter Rehberg, avec qui il a fondé le groupe KTL) et celle d'*Éternelle Idole*.

Plus d'information sur son travail et discographie complète consultables sur son site : <http://www.ideologic.org/>

Stanick Jeanette, conseiller patinage *Éternelle idole*

Stanick Jeannette est né en 1977 à Courbevoie. Champion de France en 2000 et 2001, il est monté à deux reprises sur la troisième marche du podium européen en 2001 et 2003, ainsi que sur la seconde marche au trophée Laliq 2000.

Doté d'un triple axel magnifique, c'est un pirouetteur hors-normes ainsi qu'un show-man doué d'un sens artistique particulièrement affûté. Il se démarque par son originalité que l'on retrouve notamment à travers ses séquences de pas et ses gestuelles.

Aurore Ponomarenko, interprète *Éternelle idole*

Aurore Ponomarenko est née en 1987 à Maisons Laffitte. Elle débute le patinage à 4 ans et demi dans les ballets d'Argenteuil puis est orientée vers le patinage artistique. Deux ans plus tard, elle intègre le club de Cergy où elle est suivie par plusieurs entraîneurs puis s'installe en 2003 à Poitiers pour s'entraîner avec Véronique Guyon l'ex entraîneur de Brian Joubert. Alors qu'elle patine en couple et que se profilent les championnats du monde et JO de Turin, son partenaire se désiste. Elle décide de mettre un frein à sa carrière de patineuse et se lance dans le cinéma et la danse, tout en continuant à patiner hors compétition. Elle est actuellement entraîneuse à la patinoire Vegapolis de Montpellier.

THÉÂTRE
DE GENNEVILLIERS
CENTRE DRAMATIQUE
NATIONAL
DE CRÉATION
CONTEMPORAINE

Fondateur Bernard Sobel
Direction Pascal Rambert

41 avenue des Grésillons
92230 Gennevilliers
Standard + 33 (0)1 41 32 26 10
Réservations + 33 (0)1 41 32 26 26
www.theatre2gennevilliers.com

ACCÈS MÉTRO

Ligne n° 13 : Direction Asnières-Gennevilliers
Station Gabriel Péri : Sortie n° 1 puis suivre
les flèches de Daniel Buren

ACCÈS BUS

Ligne n° 54 : Direction Gabriel Péri
Arrêt Place Voltaire

ACCÈS VOITURE

- Depuis Paris - Porte de Clichy.
Direction Clichy-centre. Immédiatement à
gauche après le Pont de Clichy, prendre la
direction Asnières-centre.
Prendre la première à droite, direction Place
Voltaire
puis encore la première à droite, avenue des
Grésillons.
- Depuis l'A 86, sortie n° 5 direction
Asnières / Gennevilliers-centre /
Gennevilliers le Luth.
Parking payant gardé à proximité.

AU THÉÂTRE

- Les Répétitions Ouvertes sur les spectacles
« Répétés et créés à Gennevilliers »
- Carte blanche cinéma / Olivier Assayas
- Rencontres philosophiques Marie-José
Mondzain
- Les (Mardi) Soirs de 19h à 22h :
ateliers d'écriture avec Pascal Rambert,
ouverts à tous.
- L'Heure d'avant
- Le restaurant FOOD'ART
- La librairie et « le Salon »

Salles accessibles aux personnes à mobilité
réduite et aux spectateurs sourds et
malentendants.

SAISON 2009-2010

08.10 – 18.10	<i>Des témoins ordinaires</i> Rachid Ouramdane
04.11 – 08.11	<i>THE SHIPMENT</i> Young Jean Lee's Theater Company
13.11 – 29.11	<i>Observer</i> Bruno Meyssat
24.11 – 12.12	<i>Qu'est-ce que tu vois ?</i> Marie-José Mondzain / Pascal Rambert
09.12 – 13.12	<i>Sans-titre</i> Raimund Hoghe
08.01 – 22.01 & 09.02 – 20.02	<i>Une (micro) histoire économique du monde, dansée</i> Pascal Rambert / Éric Méchoulan
29.01 – 05.02	<i>Kafka-Fragmente</i> György Kurtág / Antoine Gindt
06.03 – 01.04	<i>Podalydès & Guests</i> Denis Podalydès
12.03 – 16.03	<i>Showroomdummies</i> Gisèle Vienne / Étienne Bideau-Rey
18.03 – 21.03	<i>Éternelle Idole</i> Gisèle Vienne
25.03 – 28.03	<i>No Dice</i> Nature Theater of Oklahoma Kelly Copper / Pavol Liska
08.04 – 17.04	<i>Libido Sciendi</i> Pascal Rambert
20.05 – 22.05	<i>Le festival (tjcc)</i> Laurent Goumarre

Le Théâtre de Gennevilliers est subventionné par le
ministère de la Culture et de la Communication, la
Ville de Gennevilliers et le Conseil Général des Hauts-
de-Seine.

